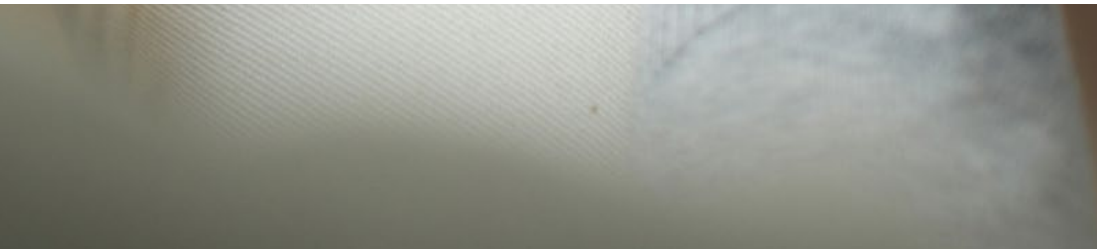




SỔ TAY BẢO HIỂM HANDBOOK

DỊCH VỤ Ý KIẾN Y KHOA THỨ 2



QUYỀN LỢI MỞ RỘNG DỊCH VỤ Ý KIẾN Y KHOA THỨ 2

QUYỀN LỢI

Dịch vụ Ý kiến Y khoa Thứ hai là dịch vụ qua đó người được bảo hiểm khi bị chẩn đoán là mắc phải một tình trạng bệnh lý cụ thể sẽ nhận được những đánh giá, nhận xét về chẩn đoán và hướng điều trị ban đầu từ các trung tâm y tế thuộc tổ chức “Trung tâm Y tế Hàng đầu Thế giới (WMC)”

Dịch vụ Ý kiến Y khoa thứ 2 giúp Người được bảo hiểm:

- Kết nối người bệnh với các trung tâm y tế hàng đầu thế giới
- Đảm bảo tính chính xác của chẩn đoán và phương pháp điều trị, nhằm giảm thiểu sai sót y tế và các chi phí liên quan. Qua đó góp phần rút ngắn thời gian điều trị, nâng cao tỷ lệ chữa trị bệnh thành công
- Đánh giá độc lập này đem lại những thông tin/ tư vấn toàn diện để tạo điều kiện cho Người được bảo hiểm đưa ra quyết định chính xác, tăng khả năng cứu sống người bệnh
- Nhận được ý kiến của các giáo sư/bác sĩ hàng đầu thế giới về hồ sơ bệnh án chỉ trong vòng 10 ngày làm việc.

PHẠM VI DỊCH VỤ

- Khách hàng sẽ có được đánh giá cho cho BẤT KỲ tình trạng bệnh nào, NGOẠI TRỪ các trường hợp sau đây:
 - Không có chẩn đoán bệnh
 - Không có đánh giá theo dõi bởi bác sĩ điều trị trong vòng 1 năm
 - Tình trạng bệnh cấp tính hoặc đe dọa tới tính mạng (đòi hỏi can thiệp y tế ngay lập tức)
 - Yêu cầu có kiểm tra trực tiếp với bệnh nhân (vd. Bệnh tâm thần,...)
- Không giới hạn số lần sử dụng dịch vụ trong 1 năm
- Không có thời gian chờ
- Không quy định về độ tuổi, giới tính và nghề nghiệp.

QUY TRÌNH KÍCH HOẠT

Trong trường hợp một thành viên được bác sĩ địa phương chẩn đoán mắc một tình trạng bệnh nhất định và có mong muốn kích hoạt dịch vụ MSO, thành viên thực hiện theo quy trình sau:



CÂU HỎI THƯỜNG GẶP



1. Khi nào tôi nên tìm kiếm Ý kiến Y khoa Thứ 2?

Trả lời:

Khi bạn không may gặp phải một căn bệnh nghiêm trọng và bạn mong muốn hồ sơ bệnh án của mình được xem xét bởi các chuyên gia hàng đầu thế giới. Các chuyên gia sẽ đưa ra ý kiến, nhận định về bệnh án cũng như phương án điều trị, từ đó, có thêm căn cứ để bác sỹ và gia đình của bạn đưa ra phương án điều trị tốt nhất.

2. Tôi phải làm gì để sử dụng dịch vụ?

Trả lời:

Bạn chỉ cần gọi điện đến tổng đài của PTI và thông báo nhu cầu sử dụng dịch vụ

3. Tôi có mất thêm chi phí gì nếu sử dụng Dịch vụ Ý kiến Y khoa Thứ 2?

Trả lời:

Bạn không phải trả thêm bất kỳ một khoản chi phí nào khi sử dụng dịch vụ này

4. Tôi có cần để gặp bác sỹ của các bệnh viện mà tôi chọn để sử dụng Dịch vụ Ý kiến Y khoa Thứ 2?

Trả lời:

Không, tất cả các hồ sơ bệnh án của bạn sẽ được PTI dịch, sao chụp và chuyển đến các giáo sư chuyên khoa hàng đầu. Trong vòng 10 ngày làm việc, bạn và bác sỹ điều trị của bạn sẽ nhận được những ý kiến độc lập về bệnh án và phương án chữa trị tốt nhất cho bạn.

5. Tôi phải làm gì sau khi nhận được Ý kiến Y khoa Thứ 2?

Trả lời:

Bạn nên tranh luận với bác sỹ điều trị để tìm ra phương án tốt nhất. Những ý kiến của giáo sư đầu ngành sẽ đem lại sự an tâm cho các bệnh nhân và người thân.

6. Các hồ sơ bệnh án của tôi có được bảo mật không? Những ai được đọc hồ sơ bệnh án của tôi?

Trả lời:

Tất cả các hồ sơ bệnh án của bạn được chuyển trực tiếp đến các chuyên gia tại bệnh viện chuyên khoa mà bạn đã lựa chọn. Chỉ các giáo sư liên quan mới được phân quyền xem hồ sơ bệnh án. Tất cả công việc được thực hiện theo đúng quy trình bảo mật của Chính phủ Hòa Kỳ về bảo mật thông tin bệnh án.

7. Trong vòng bao nhiêu ngày thì tôi nhận được kết quả từ các chuyên gia ?

Trả lời:

Sau khi bạn gửi hồ sơ y tế của các bác sỹ điều trị chính, trong vòng 10 ngày làm việc kể từ sau khi nhận được chứng từ y tế, bệnh nhân sẽ nhận được văn bản Ý Kiến Y Tế Thứ Hai (MSO) toàn diện từ Trung Tâm Y Tế hàng đầu trên thế giới, qua đó khách hàng sẽ có được những ý kiến về chẩn đoán gốc ban đầu và quan trọng nhất là tư vấn hướng điều trị

8. Tôi muốn hỏi Ý Kiến Y Tế Thứ Hai (MSO) cho người nhà thì tôi có bị mất thêm chi phí không?

Trả lời:

Khi khách hàng tham gia dịch vụ Ý Kiến Y Tế Thứ Hai (MSO) sẽ không mất thêm bất kỳ chi phí phụ thu nào cho nhân viên hoặc người phụ thuộc cho dịch vụ này, Không giới hạn số lần tư vấn và không yêu cầu áp dụng thời gian chờ với khách hàng

9. Khi tham gia MSO, mất bao nhiêu thời gian tôi mới có thể sử dụng dịch vụ tư vấn?

Trả lời:

Bạn có thể tham gia được ngay dịch vụ sau khi hoàn tất thủ tục, đóng phí và cấp giấy xác nhận tham gia dịch vụ. MSO không áp dụng thời gian chờ, không loại trừ các bệnh có sẵn và áp dụng cho gia đình, người thân mở rộng

10. Các trường hợp nào MSO không hỗ trợ ?

Trả lời:

Trong trường hợp bạn không có chẩn đoán từ bác sỹ. Không có đánh giá bởi bác sỹ điều trị trong vòng > 1 năm. Tình trạng bệnh cấp tính hoặc đe dọa tới tính mạng (đòi hỏi can thiệp y tế ngay lập tức) hoặc Đánh giá cá nhân yêu cầu (vd. Bệnh tâm thần) MSO sẽ không hỗ trợ ý kiến trong những trường hợp trên.

QUY TẮC BẢO HIỂM



Quy tắc bảo hiểm này, Giấy chứng nhận bảo hiểm và bất kỳ sửa đổi bổ sung nào kèm theo sẽ được xem như một bộ phận của Hợp đồng bảo hiểm và bất kỳ từ ngữ hoặc cụm từ nào được quy định tại một trong các văn bản này sẽ được hiểu theo những định nghĩa dưới đây:

I. MỘT SỐ KHÁI NIỆM

Trong Quy tắc này, những từ ngữ dưới đây được hiểu như sau:

1. Người được bảo hiểm: là người có tên trong hợp đồng bảo hiểm hoặc Giấy chứng nhận bảo hiểm và được hưởng quyền lợi theo hợp đồng bảo hiểm.
2. Bên mua bảo hiểm: là người có yêu cầu bảo hiểm cho bản thân mình và/hoặc cho các thành viên trong nhóm và người phụ thuộc nếu có yêu cầu và được PTI chấp nhận bảo hiểm.
3. Người phụ thuộc: bao gồm con cái, vợ chồng, cha mẹ của Bên mua bảo hiểm.
4. Người thụ hưởng: là người được chỉ định nhận tiền bảo hiểm theo Hợp đồng bảo hiểm hoặc là người thừa kế theo pháp luật trong trường hợp không có chỉ định.
5. Tai nạn: Là một sự kiện bất ngờ, không lường trước được, xảy ra trong thời hạn bảo hiểm và ngoài sự kiểm soát của người được bảo hiểm, gây ra bởi một lực hữu hình từ bên ngoài tác động lên thân thể người được bảo hiểm và là nguyên nhân trực tiếp dẫn đến thương tật thân thể cho Người được bảo hiểm.

6. Thương tật thân thể: là tổn thương thực thể gây ra bởi tai nạn. Một thương tật sẽ chỉ được coi là thương tật thân thể nếu nó là hậu quả đầu tiên của tai nạn và không phải là một chuỗi sự tích tụ của tai nạn hoặc chấn thương và nó không trực tiếp hoặc gián tiếp gây ra bởi sự trầm trọng thêm do sự suy yếu thể lực, khuyết tật, quá trình thoái hóa hoặc bệnh tật tồn tại trước khi bắt đầu bảo hiểm theo Quy tắc bảo hiểm này.

II. ĐỐI TƯỢNG VÀ PHẠM VI BẢO HIỂM

1. Đối tượng bảo hiểm là các công dân Việt Nam, người nước ngoài đang công tác học tập tại Việt Nam có độ tuổi từ đủ 1 tuổi đến 70 tuổi.

PTI không nhận bảo hiểm và không chịu trách nhiệm trả tiền bảo hiểm đối với:

- a) Những người bị bệnh động kinh, tâm thần, phong;
- b) Những người bị tàn phế hoặc thương tật vĩnh viễn từ 50% trở lên.

2. Phạm vi bảo hiểm là những tai nạn xảy ra đối với Người được bảo hiểm trong lãnh thổ Việt Nam và không bao gồm những rủi ro cho Người được bảo hiểm tham gia các hoạt động thể thao có tính chất chuyên nghiệp như: đua xe, đua ngựa, bóng đá, đấm bốc, leo núi, lướt ván, đua thuyền, khảo sát, thám hiểm.....

III. KHÔNG THUỘC PHẠM VI BẢO HIỂM

PTI không chịu trách nhiệm trả tiền bảo hiểm trong những trường hợp sau:

1. Hành động cố ý của Người được bảo hiểm hoặc của người thụ hưởng trừ trường hợp Người được bảo hiểm có hành động cứu người, cứu tài sản của Nhà nước, của nhân dân và tham gia chống các hành động phạm pháp;
2. Người được bảo hiểm vi phạm pháp luật, luật giao thông; vi phạm nghiêm trọng nội quy, quy định của chính quyền địa phương hoặc cơ quan;
3. Người được bảo hiểm sử dụng và bị ảnh hưởng của rượu, bia, ma túy hay các chất kích thích tương tự khác;
4. Người được bảo hiểm tham gia đánh nhau, trừ phi chứng minh được hành động đánh nhau đó chỉ với mục đích tự vệ;
6. Ngộ độc thức ăn, đồ uống, hoặc hít phải hơi độc, khí độc, chất độc.
7. Điều trị hoặc sử dụng thuốc không theo chỉ dẫn của cơ quan y tế hoặc theo yêu cầu của Người được bảo hiểm;
8. Các hoạt động hàng không (trừ khi với tư cách là hành khách có vé), các cuộc diễn tập, huấn luyện quân sự, tham gia chiến đấu của các lực lượng vũ trang;
9. Động đất, núi lửa, nhiễm phóng xạ, chiến tranh, đình công, nội chiến.
10. Các rủi ro mang tính đại dịch theo công bố của cơ quan có thẩm quyền (bao gồm nhưng không giới hạn: SARS, H5N1).
11. Người được bảo hiểm điều trị thương tật do tai nạn xảy ra trước ngày bắt đầu bảo hiểm.
12. Tạo hình thẩm mỹ, chỉnh hình, phục hồi chức năng, làm giả các bộ phận của cơ thể (bao gồm nhưng không giới hạn tay giả, chân giả, mắt giả) và các bộ phận giả được cấy ghép được cấy ghép vào bên trong cơ thể.

IV. THỜI HẠN VÀ HIỆU LỰC BẢO HIỂM

1. Thời hạn bảo hiểm: Thời hạn bảo hiểm là 1 (một) năm và được ghi cụ thể trên Giấy chứng nhận bảo hiểm.

2. Hiệu lực bảo hiểm

Hiệu lực bảo hiểm bắt đầu kể từ khi Người được bảo hiểm đóng đầy đủ phí bảo hiểm theo quy định.

V. QUYỀN LỢI CỦA NGƯỜI ĐƯỢC BẢO HIỂM

Trường hợp Người được bảo hiểm chết do tai nạn thuộc phạm vi bảo hiểm. PTI trả toàn bộ số tiền bảo hiểm ghi trên Giấy chứng nhận bảo hiểm hoặc hợp đồng bảo hiểm.

VI. HỒ SƠ YÊU CẦU TRẢ TIỀN BẢO HIỂM

Khi yêu cầu trả tiền bảo hiểm, Người được bảo hiểm hoặc người thụ hưởng hoặc người được ủy quyền phải gửi cho PTI các giấy tờ sau đây:

1. Giấy yêu cầu trả tiền bảo hiểm;
2. Giấy chứng nhận bảo hiểm hoặc bản sao (trích) danh sách Người được bảo hiểm;
3. Biên bản tai nạn có xác nhận của cơ quan và/hoặc chính quyền địa phương hoặc công an nơi Người được bảo hiểm bị tai nạn;
4. Các chứng từ y tế hợp lệ liên quan đến việc điều trị: Giấy ra viện, Phiếu điều trị, đơn thuốc, biên lai thu tiền viện phí, phim X- quang...;
5. Giấy chứng tử (trường hợp chết);
6. Trường hợp người thụ hưởng là người thừa kế hợp pháp phải có thêm giấy xác nhận quyền thừa kế hợp pháp. Trường hợp Người được bảo hiểm ủy quyền cho người khác nhận số tiền bảo hiểm, phải có giấy ủy quyền hợp pháp.
7. Các giấy tờ khác khi PTI yêu cầu Người được bảo hiểm cung cấp (nếu cần).

VII. TRẢ TIỀN BẢO HIỂM

1. Số tiền bảo hiểm được trả cho Người được bảo hiểm hoặc người thụ hưởng hoặc người được ủy quyền hợp pháp.
2. Trường hợp Người được bảo hiểm hoặc người thụ hưởng hoặc người được ủy quyền không trung thực trong việc thực hiện các quy định trong Quy tắc này, PTI có quyền từ chối một phần hoặc toàn bộ số tiền bảo hiểm tùy theo mức độ vi phạm.

VIII. THỜI HẠN YÊU CẦU, TRẢ TIỀN BẢO HIỂM

1. Thời hạn yêu cầu trả tiền bảo hiểm là 01 năm kể từ ngày xảy ra sự kiện bảo hiểm, trừ trường hợp chậm trễ do nguyên nhân khách quan và bất khả kháng theo quy định của pháp luật.

2. Thời hạn trả tiền bảo hiểm của PTI là 15 ngày kể từ ngày nhận được hồ sơ yêu cầu trả tiền bảo hiểm đầy đủ và hợp lệ, và không kéo dài quá 30 ngày trong trường hợp phải tiến hành xác minh hồ sơ.

Trường hợp từ chối trả tiền bảo hiểm, PTI phải thông báo bằng văn bản cho Người được bảo hiểm biết lý do từ chối trong thời hạn 30 ngày kể từ ngày nhận được hồ sơ yêu cầu trả tiền bảo hiểm đầy đủ và hợp lệ.

DANH SÁCH 100 BỆNH VIỆN LIÊN KẾT WLMC (World leading medical center)

USA & Canada

Harvard Medical School Teaching Hospitals (Boston, MA)

- 1. Brigham & Women's Hospital
- 2. Dana Farber Cancer Institute
- 3. Massachusetts General Hospital
- 4. Massachusetts Eye and Ear Infirmary
- 5. Massachusetts General Pediatrics
- 6. Spaulding Rehabilitation Hospital

Penn Medicine

- 7. Hospital of the University of Pennsylvania (Philadelphia, PA)
- 8. Pennsylvania Hospital (Philadelphia, PA)
- 9. Pennsylvania Presbyterian Medical Center (Philadelphia, PA)
- 10. Perelman Center for Advanced Medicine (Philadelphia, PA)

University of Pittsburgh Medical Center (UPMC)

- 11. UPMC Children's Hospital of Pittsburgh
- 12. Magee Women's Hospital and Hillman Cancer Center
- 13. UPMC Mercy
- 14. UPMC Montefiore
- 15. UPMC Presbyterian
- 16. UPMC Shadyside
- 17. Western Psychiatric Institute and Clinic of UPMC
- 18. Memorial Sloan-Kettering Cancer Center (New York, NY)
- 19. Johns Hopkins University Medical Center (Baltimore, MD) & Sidney Kimmel Comprehensive

Cancer Center

- 20. Detroit Medical Center (Detroit, MI)
- 21. Karmanos Cancer Institute (Detroit, MI)
- 22. Moffitt Cancer Center (Tampa, FL)
- 23. Children's National Medical Center (Washington, DC)
- 24. Montreal Neurological Institute (Canada)
- 25. Texas Heart Institute, St. Luke's Episcopal (Houston, TX)
- 26. New York-Presbyterian/Columbia/ Weill Cornell (New York, NY)
- 27. Cedars-Sinai Medical Center (Los Angeles, CA)
- 28. St. Louis Children's Hospital (St. Louis, MO)

- 29. Texas Children's Hospital (Houston, TX)
- 30. St. Christopher's Hospital for Children (Philadelphia, PA)
- 31. Kennedy University Hospitals (New Jersey)
- 32. Children's Hospital of Boston (Boston, MA)
- 33. Baylor St Luke's Hospital (Houston, TX)

CHÂU ÂU

- 34. King's College Hospital (London, England)
- 35. Berlin's Charité (Berlin, Germany)
- 36. London's Royal Marsden (London, England)
- 37. University Hospital of Geneva (Switzerland)
- 38. Heidelberg University Hospital (Heidelberg, Germany)
- 39. Royal Brompton London, UK

CHÂU Á

- 40. Kameda Medical Center (Kamogawa City, Japan)
- 41. Seoul National University Hospital (Seoul, Korea)
- 42. Gleneagles Hospital (Singapore)
- 43. Mount Elizabeth Hospital (Singapore)
- 44. East Shore Hospital (Singapore)
- 45. TianTan Hospital affiliated to Capital Medical University (China)
- 46. Beijing DiTan Hospital Capital Medical University (China)
- 47. Beijing Xuanwu Hospital Capital Medical University (China)
- 48. Beijing AnZhen Hospital Capital Medical University (China)
- 49. Beijing Friendship Hospital, Capital Medical University (China)
- 50. Beijing YouAn Hospital Capital Medical University (China)
- 51. Beijing TongRen Hospital Capital Medical University (China)
- 52. Peking Union Medical College Hospital (China)
- 53. Beijing FuWai Cardiovascular Hospital (China)
- 54. PLA The Military General Hospital of Beijing (China)
- 55. Chinese Academy of Medical Sciences Cancer Hospital (China)
- 56. Beijing Cancer Hospital (China)
- 57. Renji Hospital Shanghai Jiaotong University (China)
- 58. Guangdong Cardiovascular Institute (China)
- 59. Peking Union Medical College Hospital International Medical Service (China)
- 60. China-Japan Friendship Hospital (China)
- 61. Beijing Friendship Hospital Medical and Health Center 3B Area (China)
- 62. Hua Dong Hospital Special Medical Center (China)
- 63. Huashan Worldwide Medical Center Huashan Hospital of Fu Dan University (China)

- 64. Shanghai Sino-Foreign Co-Operation Guang CI Memorial Hospital (China)
- 65. Shanghai Children's Medical Center VIP Clinic (China)
- 66. Children's Hospital of Fudan University VIP Clinic (China)
- 67. Shengjing Hospital of China Medical University (China)
- 68. Jinqiu Hospital of Liaoning Province (China)
- 69. Second Affiliated Hospital of Dalian Medical University, VIP Clinic (China)
- 70. First Affiliated Hospital of Dalian Medical University, VIP Clinic (China)
- 71. First Teaching Hospital of Tianjin University of Traditional Chinese Medicine (China)
- 72. West China Golden Card Hospital (Sichuan International Hospital) (China)
- 73. Guangdong Concord Medical Center (China)
- 74. Hinduja Hospital (Mumbai, India)
- 75. Fortis Hospital (Mumbai, India)
- 76. Fortis Hospital (Bangalore, India)
- 77. Shroff Eye Hospital (Mumbai, India)
- 78. Artemis Hospital (Gurgaon, India)
- 79. Moolchand Hospital (New Delhi, India)
- 80. Narayana Hrudayalaya (Bangalore, India)
- 81. BNH Hospital (Thailand)
- 82. Bangkok Hospital (Thailand)
- 83. Samitivej Hospital (Thailand)
- 84. Phayathai Hospital (Thailand)
- 85. Paolo Hospital (Thailand)
- 86. Saint Louis Hospital (Thailand)
- 87. Kasemraj Hospital (Thailand)
- 88. Sriphat Medical Center, Chiang Mai University (Thailand)
- 89. Chiang Mai Ram Hospital (Thailand)
- 90. Wattana Hospital Nongkhai (Thailand)
- 91. Ramkhamhaeng (Thailand)
- 92. Mission (Thailand)
- 93. Vibhavadi (Thailand)
- 94. Vejthani Hospital (Thailand)

TRUNG TÂM TIẾP NHẬN YÊU CẦU DỊCH VỤ

Tại Hà Nội:

Tầng 25, tòa nhà Ngọc Khánh Plaza, số 01 Phạm Huy Thông, Quận Ba Đình, Hà Nội
Điện thoại: (84-4) 37728106 | Fax: (84-4)37728110

Tại Hồ Chí Minh:

Tầng 3A, tòa nhà NIKKO, 374-374B Võ Văn Tần, Quận 3, Thành Phố Hồ Chí Minh.
Điện thoại: (84-8) 39290256 | Fax: (84-8) 39290087

Điện thoại hỗ trợ  12280425